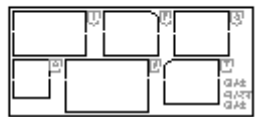
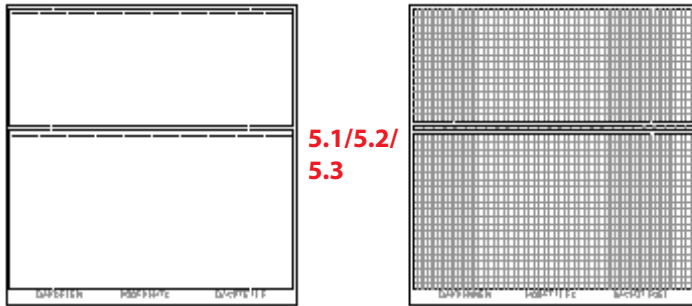
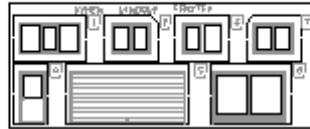


# Inhoud

Cijfers komen overeen met de handleiding.  
 Numbers correspond with manual.  
 Die Nummerierung der Bauteile ist mit denen der Anleitung identisch.

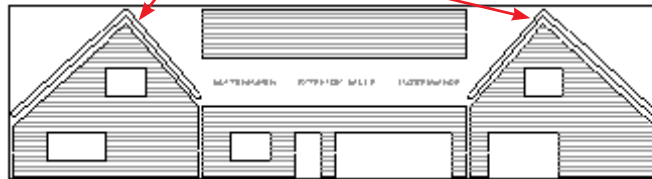


2.3



2.2

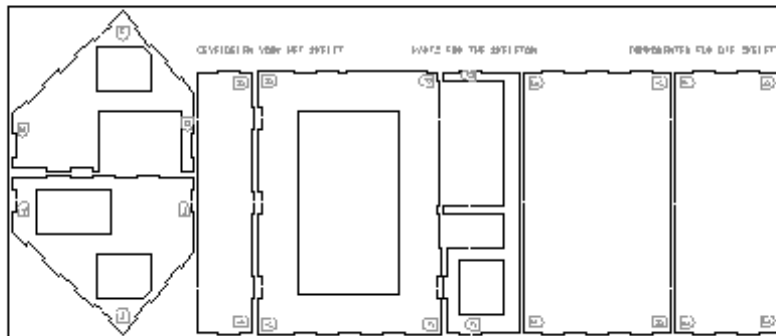
6.1/6.2/6.3



2.1/2.2/2.3

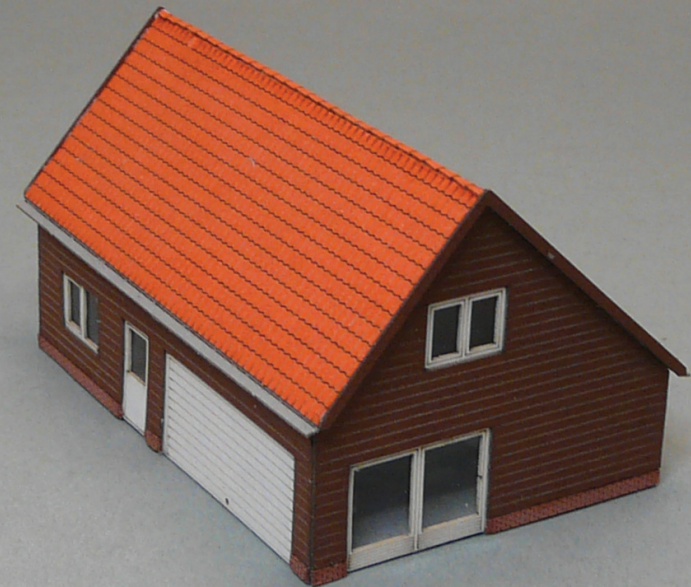





4.1  
4.2  
4.3



1.1/1.2/1.3

## Bijgebouw Heistraat 79 Thema/ theme/ thema Heistraat



-  Houten schuur met garage en atelier, gebouwd rond 1990
-  Wooden shed with garage and workshop, built around 1990
-  Holz-Scheune mit Garage und Werkstatt, erbaut um 1990

## Tips, trucs en aanbevelingen

Houd de onderdelen zo veel mogelijk uit de buurt van vocht. Extra "vervuilen" kan met poeders of zeer bescheiden met de airbrush.

### Lijmen

Doorsnee houtlijm is prima te gebruiken voor het opbouwen van Markenburg producten.

Wees spaarzaam met het gebruik van lijm.

Voor het gedoseerd aanbrengen van de lijm kan een druppel lijm op een plaatje worden geplakt waarna met b.v. een cocktailprikker de lijm van de druppel op de onderdelen aangebracht kan worden.

Probeer onderdelen eerst droog in elkaar te zetten, dit geeft waardevolle informatie en ruimte voor correcties. Als alles duidelijk is kan er met lijm gewerkt worden.

### Onderdelen uitsnijden

Gebruik een scherp mesje.

Snij achtergebleven reststukjes eerst uit de onderdelen voordat het onderdeel uit het frame gesneden wordt.

Snij een onderdeel pas uit als het direct nodig is voor de assemblage.

Wees extra voorzichtig met de kozijnen en andere dunne onderdelen.

### Verlichting

Indien gewenst, bouw deze in bij stap 1 van de handleiding.

## Benodigd bij de bouw

### Benodigde materialen:

Deze handleiding  
(Hout)lijm  
Scherp (hobby)mesje  
Goed licht

### Handig:

Coctailprikkers (zie tips).

Papiertje of plaatje voor het plaatsen van enkele druppels lijm.

Schone werkruimte zodat kleine onderdelen niet direct kwijtraken.

Vergrootglas of loep.

Eventueel verlichting e.d. zoals Led's en lakdraad.

## Tips, tricks and recommendations

Keep the parts away from moisture as much as possible. Extra "weathering" can be done with powders or, very modest, with an airbrush.

### Glue

General wood glue is good to use for building Markenburg products.

Be sparingly with the use of glue.

For the dosed application of the adhesive, please paste a drop of glue on a piece of paper and then put with, for example a toothpick, little bits of glue from the drop of glue at the paper onto the parts.

Try first to assemble the dry parts, this provides valuable information and space for corrections. When everything is clear it can be glued together.

### Cutting parts

Please use a sharp knife.

First, cut of residual pieces out of the components before cutting the parts out of the frame.

Cut out a part only when it

is directly necessary for the assembly.

Take special care with the windowframes and other thin parts.

### Lights

If desired, build them in at step 1 of the manual.

## Required for the construction

### Required materials:

This manual  
(Wood) glue  
Sharp (hobby) knife  
Good lighting

### Handy:

Toothpicks (see tips).

Paper or plate for placing a few drops of glue.

Clean workspace so that small parts will not immediately be lost.

Magnifying glass

Any lighting etc, such as LEDs and thin wires.

## Tipps, Tricks und Empfehlungen

Bauteile nicht feucht werden lassen. Ein "gealtertes Finish" des Hauses kann mit Puder oder mit dezentem Einsatz von Airbrush erfolgen.

### Kleben

Holzleim ist ideal für den Zusammenbau der Markenburg Produkte.

Leim bitte sparsam verwenden

Zur Klebstoffdosierung empfehlen wir etwas Leim auf ein Stück Papier zu geben und den Leim mit einem Zahnstocher zu übertragen.

Bitte den Bausatz erst trocken vormontieren, es ermöglicht Ihnen Korrekturen. Wenn alles klar ist, zusammen leimen.

### Teile ausschneiden

Verwenden Sie ein scharfes Messer, z.B. Cutter.

Schneiden Sie die Abfallstücke, wie z.B. Fenster zuerst aus. Lösen Sie dann das Bauteil vom Rahmen.

Bitte die Teile nur unmittelbar vor der Montage ausschneiden, damit sie nicht verloren gehen.

Seien Sie bei filigranen Teilen wie z.B. Fensterrahmen besonders vorsichtig.

### Leuchten

Wenn Sie Ihr Haus mit Beleuchtung versehen wollen, bauen Sie diese in Schritt 1 der Anleitung ein

## Erforderlich für den Bau

### Benötigte Materialien:

Diese Anleitung  
(Holz-) Leim  
Scharfes (Hobby-) Messer  
Gutes Licht

### Hilfsmaterial:

Zahnstocher (siehe Tipps).

Papier oder Platte für die Platzierung von ein paar Tropfen Klebstoff.

Sauberer Arbeitsbereich, ggf, Schüssel, damit keine Teile verloren gehen.

Lupe

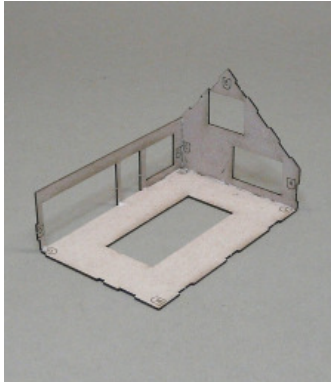
Zusätzliche Beleuchtung etc, wie zum Beispiel LEDs und dünnen Draht.



# Handleiding

## Stap 1

Zet het skelet in elkaar. Zorg dat de letters bij elkaar komen (A bij A etc.) Begin bij de "A" onderdelen en ga zo verder.



Stap 1.1

## Stap 2

Zet de gevels in elkaar. Plak het kozijn op de achterkant van de gevel. Plak daarna het glas achter het kozijn. Gebruik hierbij de getallen.

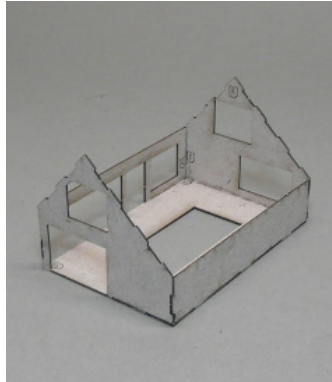


Stap 2.1

# Manual

## Step 1

Put the skeleton together. Make sure that the letters come together (A to A etc.) Start at the "A" parts and so on.



Step 1.2

## Step 2

Put the facades together. Paste the windowframe on the back of the facade. Then paste the glass behind the windowframe. Make use of the numbers.



Step 2.2

# Anleitung

## Schritt 1

Fügen Sie den Grundkörper zusammen, dabei müssen gleiche Buchstaben zusammen passen (A auf A usw.)



Step 1.3

## Schritt 2

Komplettieren Sie die Fassadenteile. Fügen Sie dazu Fenster- und Türrahmen von der Rückseite her in die Fassadenteile ein und setzen Sie dann das Fensterglas in die Rahmen.



Step 2.3

## Step 3

Plak de gevels tegen het skelet. De kozijnen vallen naadloos in de gaten van het skelet. Lijn de gevels uit met de onderkant van het skelet. Denk aan de naden op de hoeken bij het opplakken van de gevels.



Step 3.1

## Step 4

Plak de stenen plinten op de gevels. Begin zoals op foto 4.1 en let op de naden en uitlijning tussen de plinten.



Step 4.1

## Step 3

Paste the facades onto the skeleton. The frames fit seamlessly into the holes in the skeleton. Align the underside of the facades with the skeleton. Keep in mind the seams on the corners while sticking on the facades.



Step 3.2

## Step 4

Paste the stone baseboards on the facades. Start as in picture 4.1 and note the seams and alignment between the baseboards.



Step 4.2

## Schritt 3

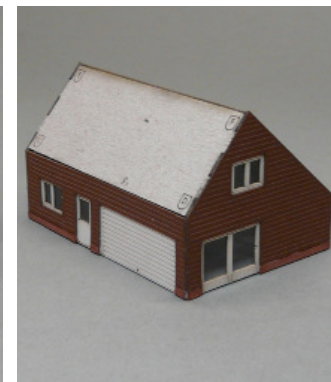
Montieren Sie die Fassadenteile auf dem Grundkörper. Die Rahmen passen nahtlos in die vorgesehenen Öffnungen des Grundkörpers. Fassadenteile einpassen und Ecknähte sorgfältig verkleben.



Step 3.3

## Schritt 4

Fügen Sie die Steinsockel an die Fassaden. Starten Sie wie in Abbildung 4.1 und beachten Sie die Nähte und Ausrichtung zwischen den Sockelteilen.



Step 4.3

**Stap 6**

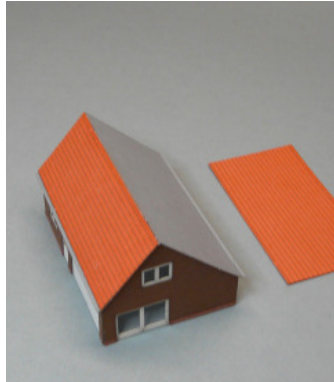
Plak het dak op het skelet.  
 Volgorde: dakplanken > dakpannen > nok.  
 Leg alle platen bij de nok netjes tegen elkaar.

**Step 6**

Glue the roof onto the skeleton.  
 Order: roof boards> tiles> ridge.  
 Put all the plates to the ridge neatly together.

**Schritt 6**

Kleben Sie das Dach auf den Grundkörper.  
 Montagereihenfolge: Verbretterung > Ziegel> First.  
 Beginnen Sie dabei passgenau am First.

**Stap 5.1****Stap 5.2****Stap 5.3****Stap 6**

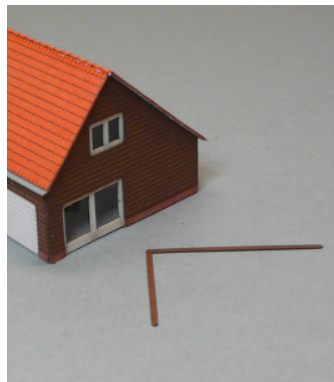
Vouw de goten tot ze horizontaal staan.  
 Plak dan de daklijsten tegen de zijkanten van het dak.

**Step 6**

Fold the gutters until they are horizontal.  
 Then paste the cornices onto the sides of the roof.

**Schritt 6**

Falten Sie die Dachrinnen, bis sie waagrecht liegen.  
 Dann kleben Sie die Gesimse an das Dach.

**Stap 6.1****Stap 6.2****Stap 6.3**